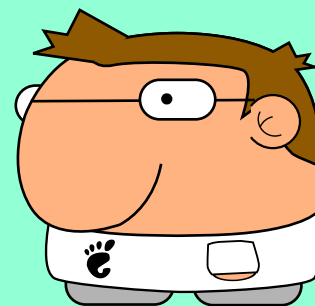


Øvelse

Velkommen til TBO-øvelsen.

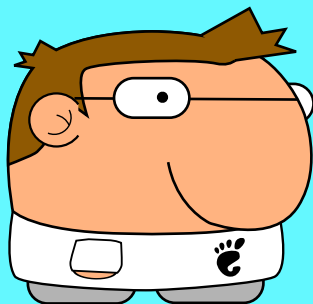
Jeg vil her forklare dig, hvordan du bruger
dette vidunderlige redigeringsprogram til tegneserier.
I dette redigeringsprogram er der tre grundlæggende ting som
tilsammen udgør din tegneserie.

I hver tegneserie er der mindst en side, på hver side er der
normalt rammer og i hver ramme er der normalt »objekter«,
doodler, bobler, tekst etc.



Når du afvikler TBO vil et nyt dokument med en side og en størrelse blive åbnet.
Hvis du ønsker en anden sidestørrelse kan du klikke på Fil->Ny, og du kan så vælge størrelsen for den nye tegneserie.

Med værktøjsbjælkens knapper kan du tilføje, slette eller flytte mellem sider.



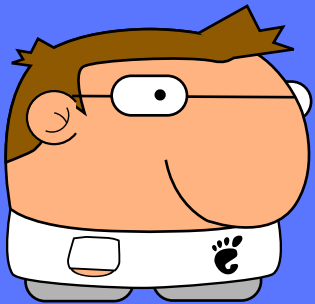
Prøv at tilføje en side og
slet den så

Nu du kan kontrollere siderne, så lad os gå til et mere kompleks område, billederne.

Du kan tegne billeder i sidetilstand, som er standardtilstanden.

For at tegne et billede har du knappen »nyt billede« (f) som vil være aktivt, vælg det og tegn et billede.

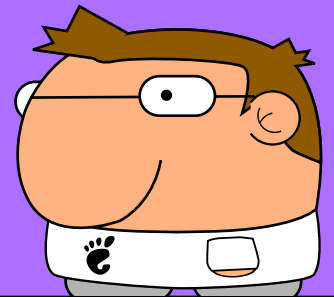
Du kan tegne så mange billeder du ønsker for at bygge din scene. For at slette et billede vælges det og du trykker på Slet-tasten, eller bruger menuen Rediger->Slet.



For at vælge bruges »vælg-værktøjet«: en pil.
Når først du har dette værktøj valgt, kan du klikke over rammerne
for at vælge dem.

Når en ramme er valgt, så vil det fremgå som en gul-prikket ramme,
med en lille firkant i bunden til højre. Hvis du trækker i denne firkant, så kan du
ændre størrelse på rammen. Hvis du klikker i rammen og trækker den, så kan
du flytte den rundt på siden.

I værktøjspanelet (højre) er der forskellige indstillinger til at ændre din ramme.



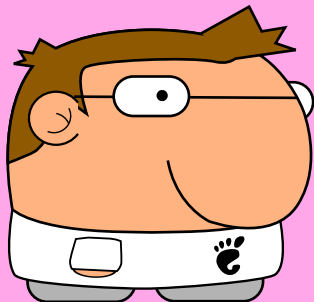
Nu du kan kontrollere rammen og redigeringstilstand for siden, så lad os gå til redigeringstilstanden for rammen.

For at gøre dette dobbeltklikkes over en ramme. Hvis du flytter musen over en ramme bør du se en besked.

Når du udfører dobbeltklikket, så er du i redigeringstilstanden for rammen og alle andre ting vil forsvinde.

Nu ser su »doodle« (d), »text« (t), »bubbles« (b) og »external image« indsættelse.

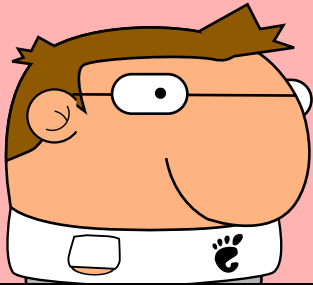
For at gå tilbage til sidetilstand trykkes på Escape.



To add a new doodle press the doodle button and in the sidebar you'll see the available doodle list. To add one to your scene you only need to drag it to the desired position.

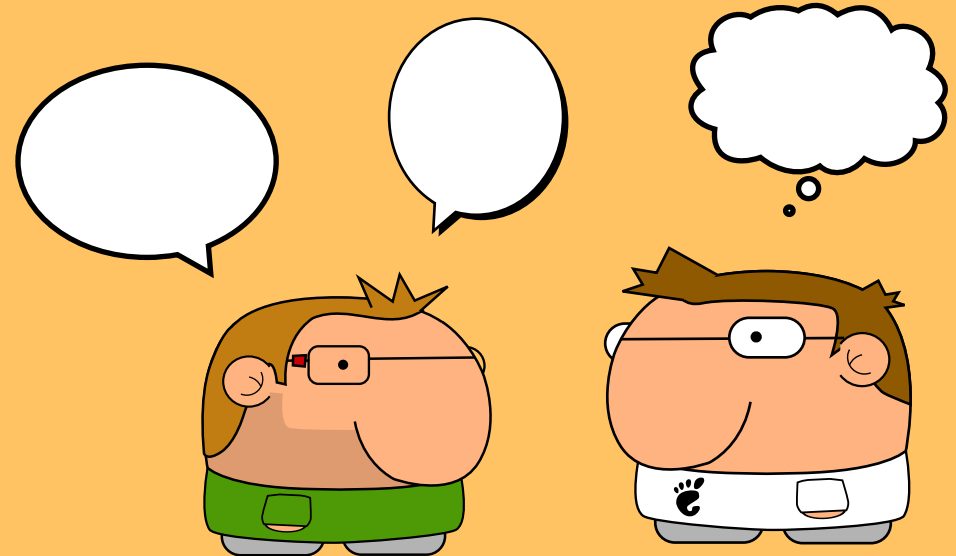
The "doodle" selection is similar to the frames selection. You can move it, resize it and delete it in the same way. Also you can rotate the doodle using the top left circle.

In the Edit menu you can view the TBO options to modify the scene, once you have a doodle selected, and you can view the key bindings too.



Fif: brug tasterne »>« og »<« til at skalere når du har et objekt valgt.

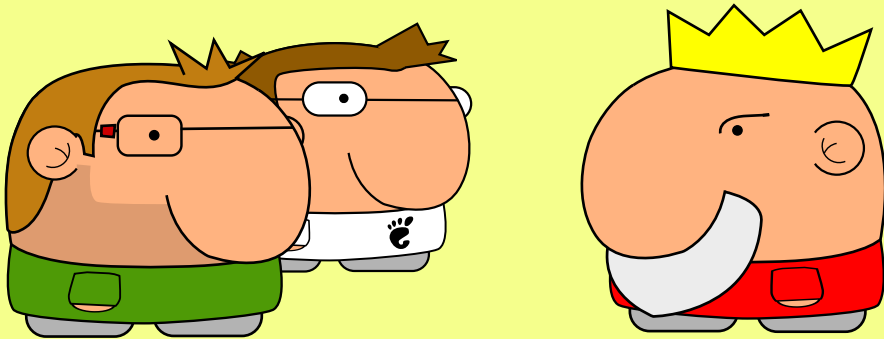
»Bubbles« er præcis det samme som doodler.
Træk boblen til pladsen du ønsker og ændr den efter behov.



The text tool is a little different. Once you have this tool selected, you can click in the drawing zone to add a text object. Once this object is added, in the right sidebar you'll see that you can select the font and color. Also there is the text box where you should write the text.

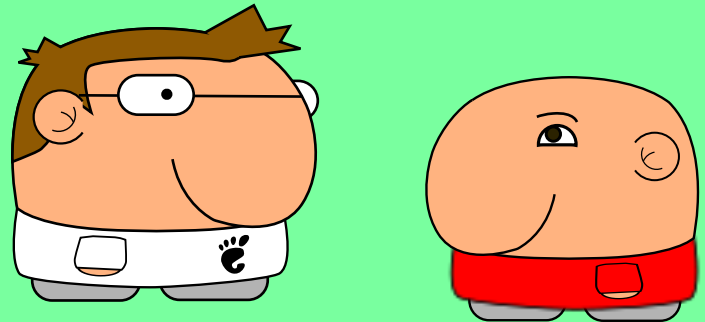
Once you are out of the text edition mode, the text is the same as an object and you can modify it in the same way.

If you want to edit some text, you should pickup the text tool and click over the text you want to change. The current text will appear in the sidebar text box and you can modify it there.



To add an external image there is the "image" tool. Click over this tool and you can add a .png file that will be a new object in your scene.

External images are linked so if you share a .tbo source file with another person, or if you move the source image, it's possible that the program doesn't find the source image and it won't appear correctly.



Slut på øvelsen.
Fra nu af er det op til din
fantasi.

For spørgsmål/forslag/rettelser
/hilsner etc., kan du kontakte
dani@danigm.net or eller gå til TBO-siden
<https://github.com/danigm/TBO>.